

2021

**VIRKSOMHEDSPLAN
KOMPETENCECENTER SKANDERBORG**

Indholdsfortegnelse – Virksomhedsplan

Forord	4	1. Virksomhedsrettede mål	16
Om Kompetencecenter Skanderborg	5	2. Styrket koordinering og tydelig opgavefordeling i det tværfaglige samarbejde med vores samarbejdspartnere.	16
Kerneopgave og målsætning	5	Succeskriterier for 2021	17
Vi vil kendes for	5		
Kompetencecenterets organisering	6	Kursusafdelingen; coaching, mindfulness og kurser for sygemeldte og ledige	18
Vision og udviklingsmål for 2021	8	Mål 2021	18
Fælles udviklingsmål for 2021	9	1. Virksomhedsrettede mål	18
Fælles aktiviteter	10	2. Fortsat fokus på at styrke ”Det Fælles Vi” og det tværfaglige samarbejde	18
Virksomhedskonsulenterne	12	Succeskriterier for 2021	19
Mål 2021	12	Afdelingen for Socialpsykiatri og Beskæftigelse	20
1. Ordinære timer i virksomhedspraktikker	12	Mål 2021	20
2. Styrket tværfagligt samarbejde	13	1. Udvikling af indsatser i Afdelingen for Socialpsykiatri og Beskæftigelse	20
Succeskriterier for 2021	13	2. Internt fælles fokus på vidensdeling og anvendelse af metoder og redskaber	20
Virksomhedskonsulenterne	14	Succeskriterier 2021	21
Mål 2021	14	JobNu kollegiet	22
1. Flere borgere i selvforsørgelse	14	Mål 2021	22
2. At sikre øget synlighed i lokalområdet	14	1. Videreudvikle den helhedsorienterede indsats på kollegiet med et virksomhedsrettet fokus	22
Succeskriterier for 2021	15	2. Etablere et stærkt teamsamarbejde omkring kerneopgaven på kollegiet	23
Værkstederne, produktionskøkken og de særligt tilrettelagte projekter – Butik Nøjsom, Café Gestus, Vestermølle og Spiren	16	Succeskriterier for 2021	23
Mål 2021	16		

Forord

Kære læser

Ledelsen på Kompetencecenter Skanderborg (KCS) ønsker med udformningen af denne virksomhedsplan at:

1. Skabe et overblik over hvem vi er, hvad vi laver, og hvad vi vil kendes for.
2. Fastlægge rammerne for KCS' opgavevaretagelse i det kommende år ud fra fire fælles udviklingsmål.
3. Give medarbejdere og ledere i KCS en fælles platform (ud over det, der allerede er indeholdt i Personalehåndbogen) for samarbejdet om opgaverne.
4. Gøre en god arbejdsplads endnu bedre, og løse kerneopgaven bedst muligt.

Virksomhedsplanen skal samtidig være med til at give øvrige interessenter et indblik i KCS. Øvrige interessenter er eksempelvis borgere, samarbejdspartnere og politikere i Skanderborg Kommune.

Virksomhedsplanen er ikke et ydelseskatalog eller en præsentation af standarder, men derimod en konkretisering af, hvordan succes ser ud og styrkes på KCS det kommende år.

Virksomhedsplanen er et dynamisk dokument, der er blevet til og vil blive revideret årligt i et tæt samarbejde mellem medarbejdere og ledere. Udformningen af virksomhedsplanen for 2021 er sket på baggrund af en proces i KCS, hvor både medarbejdere og ledere har været med til at definere målsætninger og aktiviteter for det kommende år.

Med venlig hilsen

Ledelsen, Kompetencecenter Skanderborg
Januar 2021

Om Kompetencecenter Skanderborg

Kompetencecenter Skanderborg er en udførerenhed under Jobcenter Skanderborg, som tilbyder målrettede beskæftigelsesforløb for borgere tilknyttet Jobcenteret.

Kerneopgave og målsætning

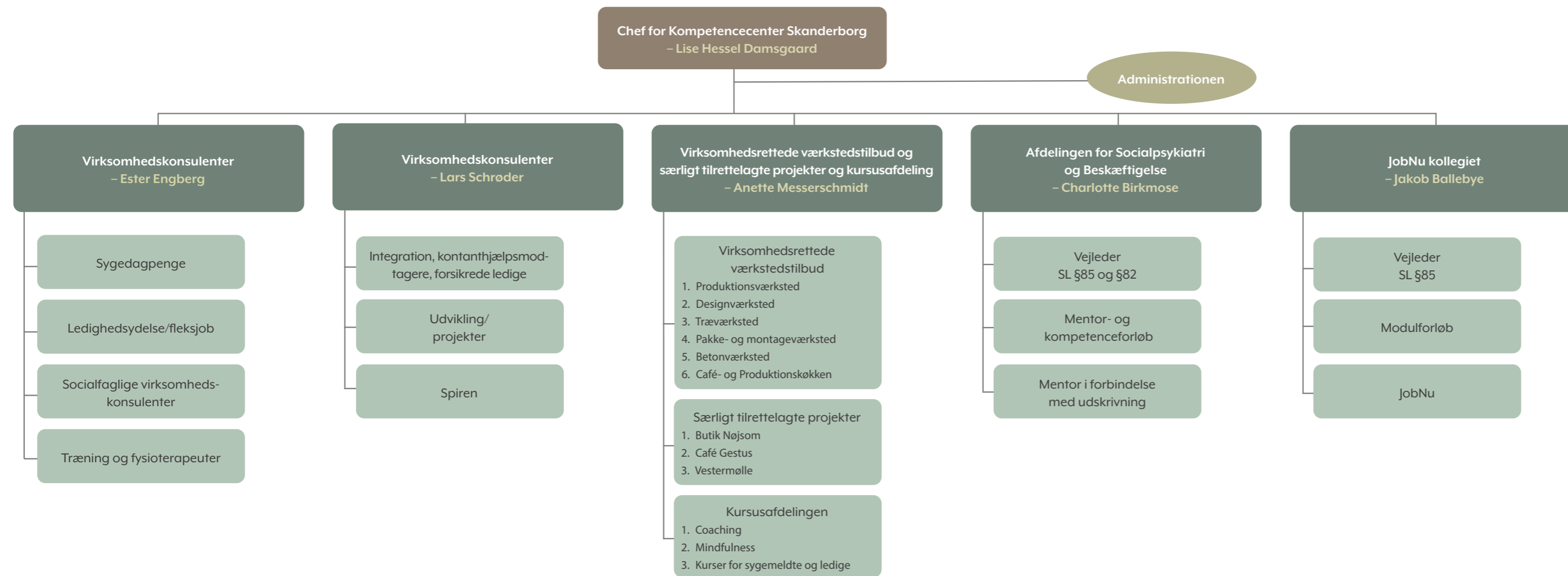
Vores kerneopgave er, i samarbejde med borgerne, at få afklaret og udviklet borgernes arbejdsevne, og få lavet gode udplaceringer i både offentlige og private virksomheder. Herudover er det vores kerneopgave at støtte borgerne i at mestre eget liv, og dermed blive klar til at komme ud i uddannelse eller beskæftigelse.

KCS' overordnede målsætning er, at bringe så mange borgere som muligt i selvforsørgelse, beskæftigelse i småjobs eller meningsfuld aktivering hurtigst muligt inden for gældende lovgivning.

Vi vil kendes for

- Vi er en kompetent og handlekraftig samarbejdspartner for borgere, virksomheder og Jobcenter Skanderborg
- Vi leverer det, vi lover, og vi gør gerne lidt ekstra for at lykkes
- Vi har en høj faglighed og en fælles professionel tilgang
- Vi er en arbejdsplads, som rummer mange forskellige fagligheder og kompetencer. Vi oplever forskelligheden som en styrke, der bidrager til gode fælles løsninger
- Vi er visionære, tænker kreativt og ud af boksen, når det handler om at spille hinanden gode og finde de bedste løsninger
- Vi har borgeren i fokus og er bevidste om, at succeserne skabes sammen med borgerne.

Kompetencecenterets organisering



Vision og udviklingsmål for 2021

Vores fælles vision og udviklingsmål for 2021 tager igen i år udgangspunkt i direktionens tre udviklingsspor fra 2020 samt byrådets vision "Mennesker møder Mennesker". På grund af situationen omkring Covid-19 og dens effekt på driften og udviklingsarbejdet i 2020, vil flere af udviklingsmålene og aktiviteterne for 2021 være gengangere fra sidste års virksomhedsplan.

I 2021 vil vi fortsat have et særligt fokus på vores forbedringskultur, hvor samskabelse og inddragelse af borgeren er i højsædet. Vi skal i dialog med både borgerne og hinanden om virkningen af vores indsatser i forhold til de beskæftigelsesrettede mål, og vi skal være klar til at tilpasse og justere indsatserne, når det giver mening.

Derudover sætter vi i 2021 igen fokus på at styrke 'Det Fælles Vi'. Det kan både handle om 'Det Fælles Vi' på KCS som arbejdsplads og om 'Det Fælles Vi', der opstår omkring den enkelte borger, og som rækker ud over KCS. Formålet er, at borgerne oplever sammenhængende forløb med indsatser, der understøtter hinanden.

Bæredygtighed står igen i år højt på dagordenen som en integreret del af vores indsatser og aktiviteter på KCS. Vi har arbejdet med bæredygtige arbejdskulturer de seneste år, og vi fortsætter også i dette spor det kommende år. Derudover har vi flere grønne projekter og initiativer, som vi fortsat vil støtte op om og videreudvikle på i 2021, blandt andet på vores værksteder, i de særligt tilrettelagte projekter og på JobNu kollegiet. Et gennemgående tema vil være ansvarlig brug af ressourcer gennem et øget fokus

på genbrug og upcycling af overskudprodukter fra virksomheder og andre samarbejdspartnere.

Endelig vil vi fortsat i 2021 have fokus på at udnytte de potentialer, den digitale udvikling stiller til rådighed. Det handler både om, hvordan digitale løsninger kan understøtte borgerne, men også om at sikre synlighed i forhold til virkningen af vores indsatser og ikke mindst synliggøre vores arbejde udadtil. Det er væsentligt, at vi bliver endnu bedre til at synliggøre vores arbejde og de muligheder, der er i et samarbejde med os, så vores lokale netværk af virksomheder og samarbejdspartnere styrkes og udvides.

Byrådets Udviklingsspor

1. Relation til folkestyret
2. Relation til borgere
3. Relation til hinanden

Fælles udviklingsmål 2021

01 At videreudvikle os som en værdiskabende og bæredygtig organisation

Med det mener vi både social, økonomisk og miljømæssig bæredygtighed. For fortsat at kunne skabe værdi for både borgere, samarbejdspartnere og medarbejdere, vil vi igen i 2021 have øget fokus på at videreudvikle vores forbedrings- og udviklingskultur, hvor vi i dialog med borgerne følger op på virkningen af vores indsatser i forhold til deres beskæftigelsesrettede mål.

Vi vil fortsat skabe bæredygtige og langsigtede relationer med virksomhederne og understøtte dem i deres CSR arbejde, med henblik på at etablere det gode match mellem borger og virksomhed.

Derudover vil vi i 2021 have øget fokus på at understøtte og videreudvikle vores grønne initiativer og projekter, hvor vi sammen med borgerne arbejder med genbrug og upcycling samt reducere af mad-, energi- og plantespild.

02 At styrke den professionelle dialog med borgeren

Med det mener vi, at vi vil skærpe vores fokus på at tydeliggøre borgerens progression, arbejds effektivitet og tilfredshed, og derved styrke grundlaget for at træffe kvalificerede beslutninger. Derudover vil vi i 2021 fortsat arbejde på at styrke 'Det Fælles Vi'

og tværfaglige samarbejde, så borgerne oplever sammenhængende forløb, der understøtter hinanden.

03 At øge det strategiske virksomhedsrettede samarbejde

Med det mener vi, at vi, med udgangspunkt i faktuelle data og systematik, vil skabe endnu flere virksomhedskontakter og dermed gode skræddersyede udplaceringer og borgerforløb. Derudover vil vi fortsat have fokus på sammenskabelse med andre aktører, og vi skal turde at etablere virksomhedssamarbejder på nye måder.

04 At skabe større synlighed og formidle det vi står for og lykkes med både eksternt og internt

Med det mener vi, at Kompetencecenteret fortsat skal arbejde med at synliggøre vores arbejde og de muligheder, der er i et samarbejde med os til både borgere, samarbejdspartnere, civilsamfund og politikere, og vi skal turde eksperimentere med nye metoder og medier til at formidle vores budskaber.

Derudover vil vi i 2021 have øget fokus på at synliggøre vores arbejde med udviklingsmålene på interne platforme, og på den måde skabe et større tværgående overblik i KCS.

Fælles aktiviteter

Med udgangspunkt i de fire fælles udviklingsmål, har alle medarbejdere og afdelingsledere på KCS udpeget nogle aktiviteter, som med fordel kan igangsættes i 2021. Nogle aktiviteter er gennemgående for alle afdelinger og beskrives herunder som fælles aktiviteter på KCS. Andre er mere afdelingsspecifikke og beskrives i de næste afsnit under den enkelte afdeling. Som tidligere nævnt vil størstedelen af aktiviteterne være gengangere fra 2020.

Fokus på vores kommunikationsstrategi

Det er afgørende, at vi som Kompetencecenter er synlige i lokalområdet, og at både borgere, samarbejdspartnere, lokale virksomheder og andre interessenter kender vores arbejde og de muligheder, der er i et samarbejde med os. Vi skal derfor fortsat have fokus på at arbejde med vores kommunikationsstrategi og anvende mere interaktive og dynamiske kommunikationsformer. Derudover skal vi afprøve nye digitale platforme og medier, for at nå så bredt ud med vores budskaber som muligt.

Styrket forbedringskultur

Vi vil i 2021 skærpe vores fokus på virkningen af vores indsatser for borgerne. Vi skal derfor afprøve nye metoder til at komme i dialog med borgerne omkring deres oplevelse af, hvordan vores indsatser virker i forhold til deres beskæftigelsesrettede mål. På den måde kan vi kombinere vores effektmåling med borgerens oplevelse af virkningen af indsatsen. Dette skal være med til at kvalificere og forbedre vores indsatser i samarbejdet med borgeren.

Implementering af fælles metoder og redskaber

Langt de fleste medarbejdere på KCS har i 2019 og 2020 været på et fælles efteruddannelsesforløb med MacMann Berg. Under forløbet har vi tillært os en række redskaber og metoder samt en fælles systemisk og anerkendende tilgang.

I 2021 sætter vi fortsat fokus på, hvordan de tillærte redskaber og metoder implementeres i vores daglige praksis, så vi selv, borgerne og vores samarbejdspartnere oplever, at vi arbejder ud fra et fælles fagligt fundament.

Vidensdeling på tværs

Vidensdeling på tværs er altid aktuelt i et center, som er sammensat af mange forskellige afdelinger, opgaver og fagligheder. Vores forskelligheder ser vi som en styrke, men det er vigtigt, at vi får delt den mangfoldige viden, vi er i besiddelse af. Derfor vil der fortsat i 2021 være fokus på at øge vidensdelingen på tværs af KCS.



Virksomhedskonsulenterne

Fleksjob -, sygedagpenge -, og socialfaglige virksomhedskonsulenter + træning

Mål 2021

01 At bringe borgeren tættere på arbejdsmarkedet og et styrket fokus på ordinære timer i kombination med virksomhedspraktikker

02 At styrke det tværfaglige samarbejde internt på KCS og med Jobcenteret/andre samarbejdspartnere for at sikre koordinerede indsatser til gavn for borgeren.

1. Ordinære timer i virksomhedspraktikker

I 2021 vil vi fortsat have et styrket fokus på virksomhedsrettede praktikforløb, herunder at borgere aflønnes for ordinære timer under virksomhedspraktikken. Hvis en borger i virksomhedspraktik har eller får oparbejdet kompetencer i forhold til nogle specifikke opgaver, skal der være fokus på, at borgeren får løn for disse opgaver under sit praktikforløb. På den måde sikrer vi, at borgerne anerkendes for deres reelle arbejdsindsats, og virksomhedspraktikken bliver yderligere rettet mod, at borgeren opnår ordinær ansættelse i virksomheden.

Aktiviteter

Styrket opsøgende virksomhedskontakt (fælles)

Vi vil styrke den opsøgende virksomhedskontakt og opdyrke nye praktikker og jobåbninger med ordinære timer gennem større synlighed i lokalområdet og mere informationsmateriale.

Der skal være særligt fokus på små eller mellemstore virksomheder og virksomhedsmoduler i Fasit skal anvendes til gavn for borgere, virksomheder og virksomhedskonsulenter.

Fælles mål med borgeren (fælles)

Med "Min Plan" som fælles værktøj vil vi i 2021 fortsat have fokus på at aftale tydelige virksomhedsrettede mål og delmål med borgerne for deres praktikforløb, som altid er tilgængelige for borgerne. Dette er med til at sikre ejerskab og involvering af borgeren. De formulerede mål skal være omdrejningspunkt for indsatsen og de løbende opfølgingsmøder med borgerne.

Synlige resultater (socialfaglige og fleksjob)

Vi vil igen i 2021 have større fokus på at skabe synlighed omkring vores resultater. Det er vigtigt, at resultaterne ses i forhold til målgruppen, som løbende ændrer karakter.

Flere virksomhedspraktikker på få timer (socialfaglige)

I 2021 vil vi etablere flere virksomhedspraktikker på få timer og gerne med 8-10 virksomheder til borgere på et lavt timetal i praktik.

Gode jobbeskrivelser (fleksjob)

Vi vil have et særligt fokus på at kvalificere beskrivelserne af jobåbninger, så vi sikrer det gode match mellem borger og praktikvirksomhed.

2. Styrket tværfagligt samarbejde

Hos virksomhedskonsulenterne har vi et godt samarbejde både med vores samarbejdspartnere internt på KCS og med Jobcenteret. Vi vil i 2021 fortsat have fokus på indsatser, der styrker dette samarbejde, så borgerne oplever koordinerede forløb og virksomhedsrettede indsatser, der understøtter hinanden.

Aktiviteter

Kvalificerede overleveringer (fælles)

Vi vil have fokus på at kvalificere opstartsmødet med afgivende virksomhedskonsulent og anvende redskaber fra forløbet om bæredygtig arbejdskultur, når en borger overleveres til ny virksomhedskonsulent og fx ved overlevering til fleksjobafdelingen.

Formaliseret samarbejde (socialfaglige)

Vi vil i 2021 have fokus på at udbrede det formaliserede samarbejde med Jobcenteret, da dette har vist gode resultater i projekt JobFirst.

Virksomhedsrettet sparring (socialfaglige)

Vi har en god tradition for at give hinanden sparring på KCS. Vi vil i 2021 fortsætte dette arbejde med et særligt fokus på den virksomhedsrettede sparring på tværs i teamet og med virksomhedskonsulenterne i de øvrige afdelinger.

Øget kendskab til roller og opgaver (fleksjob)

Vi vil igangsætte initiativer mellem virksomhedskonsulenter, vejleder/mentor og coaches, der sikrer større kendskab til hinandens mål og opgaver i samarbejdet med borgeren.

Temadage om "Det Fælles Vi" (sygedagpenge)

Vi vil arrangere temadage om "Det Fælles Vi" med Jobcenteret, så vi sikrer fælles fokus i den fortsatte udvikling af det tværgående samarbejde.

Succeskriterier for 2021

Sygedagpenge

- Nedbringe antallet af jobafklaringsforløb i et tæt samarbejde med Arbejdsmarkedsfastholdelse.

Fleksjob

- Etablere min. 270 fleksjobs og sikre, at 85 % af de ansatte i fleksjob fastholdes i deres fleksjob gennem vejledning og støtte.

Socialfaglige

- "JobFirst2": Aktivitetsparate kontanthjælpsmodtagere kommer hurtigere i hel eller delvis selvforsørgelse eller afklares til anden forsørgelse. Min. 30 % bliver jobklar, og 22 % kommer i ordinær beskæftigelse.
- "Godt videre i ressourceforløb": Min. 75 % gennemfører forløbet. 50 % oplever, at de er kommet tættere på arbejdsmarkedet og 35 % er kommet i ny aktivitet efter afsluttet forløb.

Træning

- Tilbyde nye udendørs træningsformer og flere niveaudelte bevægelseshold.

Virksomhedskonsulenterne

Kontanthjælp, uddannelseshjælp, dagpenge og selvforsørgelse – og hjemsendelsesydelse

Mål 2021

01 At bringe flere borgere i selvforsørgelse i form af IGU, uddannelser samt ordinære timer og jobs til kontant-hjælps- og dagpengemodtagere

02 At sikre øget synlighed i lokalområdet hos vores interessenter og samarbejdspartnere med særligt fokus på virksomheder

1. Flere borgere i selvforsørgelse

Vi vil i 2021 have fokus på at sikre, at endnu flere borgere bringes i selvforsørgelse, dels ved at sætte særligt fokus på ordinær beskæftigelse og integrationsindsatser, og dels ved at sikre større synlighed i lokalområdet, så lokale virksomheder får større kendskab til os og de muligheder, vi kan tilbyde (jf. mål 2).

Aktiviteter:

Ordinær beskæftigelse

Vi vil have et særligt fokus på, at borgere får løn for de timer, de effektivt lægger i virksomhederne bl.a. for at understøtte progressionen i virksomhedspraktikken.

Flere IGU-pladser

Der er fortsat fokus på at etablere flere IGU pladser. I 2021 etableres minimum 7 IGU-pladser.

Ægtefælleforsørgede kvinder

Vi skal have særligt fokus på projekter, der understøtter ægtefælleforsørgede kvinder i at komme i beskæftigelse. I perioden 2020–2022 skal vi igangsætte minimum 40 individuelle indsatser, hvoraf minimum 14 kvinder forventes at komme i beskæftigelse.

Det gode match

Vi vil have særligt fokus på det gode jobmatch gennem styrket formidling af jobåbninger på tværs af målgrupper.

Trivsel og resultater

Medarbejdertrivsel og resultater hænger ofte sammen. Via et øget fokus på at danne faglige fællesskaber og arbejdsgrupper i afdelingen, vil vi i 2021 sikre, at medarbejderviden og -kompetencer inddrages i arbejdet i afdelingen, så medarbejderinvolvement og viden bidrager til løsning af kerneopgaven og resultatetskabelsen.

2. At sikre øget synlighed i lokalområdet

Vi vil i 2021 fortsat have fokus på at sikre øget synlighed i lokalområdet, så vores interessenter og samarbejdspartnere får større kendskab til os og de muligheder, vi kan tilbyde. Der skal være særligt fokus på lokale virksomheder med henblik på at skabe flere jobåbninger og praktikpladser.

Aktiviteter

Ny fokuseret arbejdsgruppe

I 2021 arbejder en gruppe ledere og medarbejdere forsat sammen om at øge synligheden. Denne arbejdsgruppe vil sikre, at nedenstående aktiviteter udvikles og gennemføres.

Øget anvendelse af kommunikationsmedier

Vi vil i højere grad have fokus på at anvende forskellige kommunikationsmedier som LinkedIn, Instagram, lokalaviser og hjemmeside til at synliggøre vores arbejde og de muligheder, der er i samarbejdet med os.

Deltagelse i lokalarrangementer

Vi skal i øget grad være til stede ved relevante arrangementer i lokalområdet, fx Fremtidsforum, Erhverv Skanderborg og lignende, eller selv invitere lokalområdet ind til relevante arrangementer i KCS.

Udvidet Erhvervsmentornetværk

Vi vil i 2021 fortsætte vores gode samarbejde med Erhvervsmentornetværket og skabe endnu større synlighed omkring netværket, så vi kan rekruttere flere frivillige erhvervsmentorer.

Strategisk brug af nyt IT system

Vi vil benytte Fasit til systematisk at kontakte nye virksomheder i Skanderborg Kommune for på den måde at udvide vores virksomhedsnetværk.

Succeskriterier for 2021

- Der etableres min. 7 IGU-pladser
- Der etableres min. 155 ordinære jobs
- Der etableres min. 50 uddannelsesforløb
- At der er aktivitet på sociale medier minimum hver 14. dag
- At gennemføre 3 erhvervsmentorforløb i 2021 hvis muligt, og at min. 10–15 erhvervsmentorforløb er i gang løbende
- Der rettes henvendelse til min. 150 nye virksomheder med henblik på samarbejde
- Der etableres 2 nye faglige fællesskaber i medarbejdergruppen med henblik på vidensdeling, sparring og kompetenceudvikling.

Værkstederne, produktionskøkken og de særligt tilrettelagte projekter – Butik Nøjsom, Café Gestus, Vestermølle og Spiren

Mål 2021

01 Styrket fokus på virksomhedsrettede mål for de enkelte borgerforløb

02 Styrket koordinering og tydelig opgavefordeling i det tværfarlige samarbejde med vores samarbejdspartnere

1. Virksomhedsrettede mål

Vi vil i 2021 have et styrket fokus på de virksomhedsrettede mål for samarbejdet med den enkelte borger. Når en borger starter i et forløb hos os, skal der således være et øget fokus på, at der i samarbejdet med både borgeren og samarbejdspartnere aftales tydelige virksomhedsrettede mål for forløbet. Målene skal være omdrejningspunkt for vores indsats og for den løbende opfølgning på indsatsen.

Aktiviteter: Borgers ejerskab i jobsøgning

I 2021 vil vi have styrket fokus på at hjælpe borgerne med at skabe overblik over, hvad de selv kan gøre i forhold til jobsøgning og muligheder. Hertil vil vi systematisk gøre brug af CV og arbejdet med borgers progression.

Ressourceorienterede og virksomhedsrettede samtaler

Vi vil i 2021 gøre større brug trappemodellens i arbejdet med borgers progression, således at borgeren starter på det højeste mulige trin på trappen. Indsatsen skal altid tilpasses borgers forudsætninger, behov og helbredstilstand. Og med et løbende fokus på, om der er progression i forløbet, så borger gradvist rykker tættere på arbejdsmarkedet. Dette skal ske med større italesættelse af borgers opnåede kompetencer, ressourcer og progression.

Sikre de gode overgange

For at sikre de gode overgange skal vi i 2021 have øget fokus på praktikforberedende virksomhedsbesøg og virksomhedsrettede gruppesamtaler. Vi vil etablere endnu flere parallelforløb for at understøtte borgers udvikling og proces mod at komme i praktik.

2. Styrket koordinering og tydelig opgavefordeling i det tværfarlige samarbejde med vores samarbejdspartnere

Når borgere henvises til forløb hos os, er det vigtigt, at borgerne oplever, at vores indsatser er koordinerede, og at alle samarbejdspartnere arbejder i samme retning med deres forskellige roller og opgaver ind i indsatsen. Derudover er det vigtigt, at der er fastlagt tydelige mål og delmål, og at vi formår at synliggøre progressionen i borgernes forløb.

Aktiviteter Formøder

Vi vil i 2021 have fokus på at afholde flere formøder med samarbejdspartnere, med henblik på at styrke 'Det Fælles Vi' og sikre en endnu bedre koordineret indsats. Vi vil gøre brug af redskaber fra MacMann Berg for at sikre en sund og professionel nysgerrighed over for hinandens faglige perspektiver.

Samarbejdsaftale

For at opnå mere strukturerede borgerforløb med tydelige opstartssamtaler/visitationer, vil vi i 2021 have øget fokus på at opstille mere konkrete mål og delmål med udgangspunkt i borgerens håb og drømme og herigennem styrke den professionelle dialog med borger. Vi vil indgå samarbejdsaftaler med borgerne med forventningsafstemning og fastsættelse af interval for opfølgningssamtalerne.

Præsentationsvideo

I 2021 vil vi udarbejde en præsentationsvideo af alle værkstederne og projekter; Vestermølle, Nøjsom, Spiren, Gestus og værkstederne og produktionskøkkenet. De skal være oplysende og til gavn for både borger og samarbejdspartnere, med henblik på at lette borgers opstart og for at sikre en større forståelse.

Succeskriterier for 2021

- At min. 75 % af borgerne oplever at komme tættere på arbejdsmarkedet/uddannelse
- At min. 65 % af borgerne i Nøjsom og Gestus opnår udplacering i eksternt fleksjob
- At min 80 % oplever sig mere afklaret i forhold til job, uddannelse og praktikker.
- At vi opnår større flow i borgerforløbene og nedbringer antallet af forløb over 12 måneder.



Kursusafdelingen; coaching, mindfulness og kurser for sygemeldte og ledige

Mål 2021

01 Styrket fokus på virksomhedsrettede mål for de enkelte borgerforløb

02 Fortsat fokus på at styrke "Det Fælles Vi" og det tværfaglige samarbejde

1. Virksomhedsrettede mål

Vi vil i 2021 have et styrket fokus på de virksomhedsrettede mål for samarbejdet med den enkelte borger. Når en borger starter i et forløb hos os, skal der således et skærpet fokus på, at der, i samarbejdet med både borgeren og samarbejdspartnere, aftales tydelige virksomhedsrettede mål for forløbet. Målene skal være omdrejningspunkt for vores indsats og for den løbende opfølgning på indsatsen.

Aktiviteter

Øget fokus på forbedringskultur og på virkningen af vores indsatser

Vi vil i 2021 øge vores fokus på virkningen af vores indsatser, dels i dialog med borger gennem brug af spørgeskemaer og fokusgrupper, og dels i dialog med samarbejdspartnere for at målrette forløbet, så det bliver så virksomhedsrettet som

muligt. Der skal være sammenhæng, og det skal give mening for borger.

Fortsat fokus på borgers overgang til ekstern praktik

Vi vil sikre de gode overgange til eksterne praktikker, således at forløbene bliver så bæredygtige som muligt og understøtter borgernes vej tilbage på arbejdsmarkedet.

Øget fokus på at synliggøre vores indsatser

Vi vil i 2021 have fokus på at synliggøre vores indsatser med henblik på salg over for andre aktører i Skanderborg og andre kommuner.

2. Fortsat fokus på at styrke "Det Fælles Vi" og det tværfaglige samarbejde

Når borger henvises til et forløb hos os, er det vigtigt, at der er fastlagt klare virksomhedsrettede mål. Vi ønsker at gå mere i dialog med vores samarbejdspartnere om kvalificering af disse mål for på den måde at sikre, at vi med vores forskellige opgaver og roller over for borgerne og hinanden arbejder i samme retning.

Aktiviteter

Fortsat fokus på at styrke 'Det Fælles Vi' og tværfaglige samarbejde

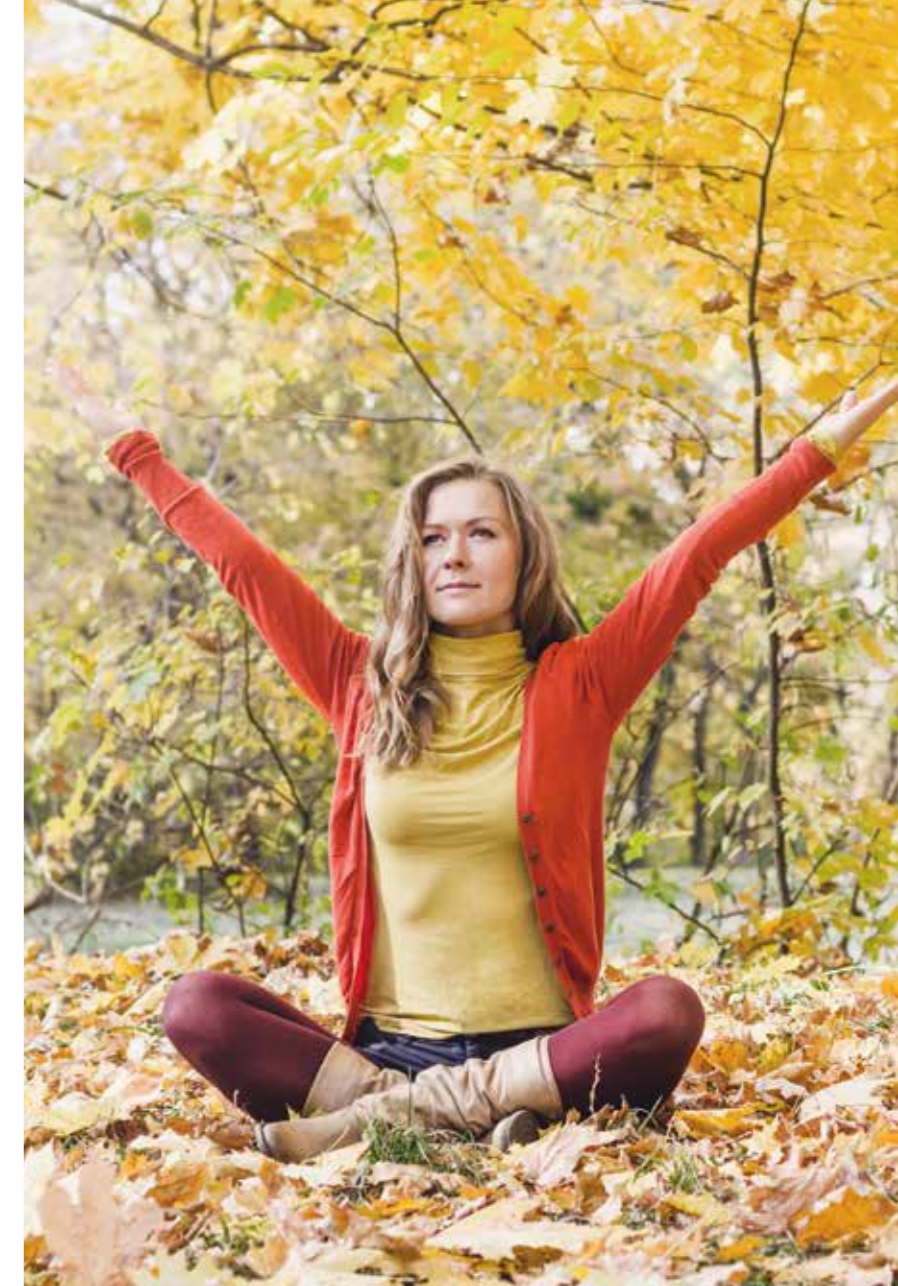
Vi vil i 2021 fortsat have fokus på at styrke 'Det Fælles Vi' med Jobcentret, så borgerne oplever koordinerede forløb og indsatser, der understøtter hinanden med udgangspunkt i borgernes virksomhedsrettede mål.

Fælles faglige oplæg og webinarer på tværs af KCS og med samarbejdspartnere

Vi vil afholde fælles oplæg og webinarer på tværs af KCS og med vores samarbejdspartnere med henblik på at øge vidensdeling og orientering om metoder og på den måde understøtte 'Det Fælles Vi'.

Succeskriterier for 2021

- At min. 75 % af borgerne oplever at komme tættere på arbejdsmarkedet/uddannelse
- At min 80 % oplever sig mere afklaret i forhold til job, uddannelse og praktikker
- At vi opnår større flow i borgerforløbene og nedbringer antallet af forløb over 12 måneder.



Afdelingen for Socialpsykiatri og Beskæftigelse

Mål 2021

01 Udvikling af indsatser i Afdelingen for Socialpsykiatri og Beskæftigelse

02 Internt fælles fokus på videndeling og anvendelse af metoder og redskaber

1. Udvikling af indsatser i Afdelingen for Socialpsykiatri og Beskæftigelse

I Afdelingen for Socialpsykiatri og Beskæftigelse vil vi i 2021 sætte særligt fokus på at styrke den rehabiliterende tilgang i vores indsatser. Vi skal videreudvikle og kvalificere metoder og indsatser, som understøtter borgerne i selvstændigt at mestre eget liv, og vi skal arbejde målrettet med udgangspunkt i borgernes mål og ønsker for fremtidig beskæftigelse, uddannelse og hverdagsliv generelt.

Aktiviteter:

Udvikling af gruppeforløb og midlertidige individuelle forløb efter Serviceloven §82

Med udgangspunkt i Servicelovens §82 a+b vil vi i 2021 etablere både gruppebaserede og individuelle forløb, som har en mere midlertidig og forebyggende karakter. Nogle borgere vil kunne

profitere af mestringsforløb i grupper, hvor det er muligt at erfaringsudveksle med andre. Andre profiterer bedre af en midlertidig individuel indsats, som har fokus på at forebygge behov for mere indgribende indsatser og fastholde en selvstændig tilværelse.

Etablering af PEER uddannelsen

Vi vil i 2021 arbejde målrettet på i højere grad at bringe borgernes erfaringskompetencer i spil i indsatsen. Som en del af aktiviteten vil vi samarbejde med Region Midt om etableringen af PEER uddannelsen med opstart i august 2021.

Virtual Reality

Vi vil videreføre vores tilbud med Virtual Reality som metode, så borgere i vores tilbud i højere grad bliver i stand til at indgå i forskellige sammenhænge med Virtual Reality som hjælperedskab. Vi vil, i samarbejde med IT-afdelingen og studerende på erhvervsuddannelser, afsøge muligheder for at designe virtuelle rum, som afspejler situationer på arbejdspladser, uddannelsesinstitutioner, møder på Fælleden osv., således at tilbuddet bliver endnu mere virksomhedsrettet.

2. Internt fælles fokus på vidensdeling og anvendelse af metoder og redskaber

Det er afgørende, at borgerne oplever, at vores indsatser på Kompetencecenteret er koordineret med udgangspunkt i fælles uddannelses – eller virksomhedsrettede mål, som aftales med

den enkelte borger. Vi skal arbejde i samme retning men med forskellige roller og opgaver i indsatsen. Til det vil vi anvende de lærte metoder og redskaber fra vores interne udviklingsforløb med MacMann Berg, samt anvende den tillærte viden fra den interne undervisning i psykiatri, som er forløbet over det seneste år.

Aktiviteter Samarbejdsplaner

Vi vil i 2021, i et samarbejde med borgerne, udvikle og afprøve et nyt samarbejdsredskab, som understøtter borgere og medarbejdere i at aftale delmål og metoder for indsatsen. Vi vil arbejde ud fra en inspireret tilgang fra Åben dialog metoden.

Evaluering af samtaler og forløb

Vi vil samtidig sætte øget fokus på at evaluere vores samtaler og forløb løbende, med de aftalte mål fra samarbejdsplanen som omdrejningspunkt. Formålet er at være i løbende dialog med borgerne om, hvad der virker godt for dem i indsatsen, og om de oplever progression i forløbet.

Temadage og kurser på tværs

Vi vil fortsat afholde fælles temadage på tværs med socialfaglige virksomhedskonsulenter, Jobcenteret, Ungecenteret og andre samarbejdspartnere med henblik på at understøtte 'Det Fælles Vi' og de koordinerede borgerindsatser.

Indsatskatalog

For at sikre tydelighed i forhold til vores indsatser og roller, vil vi sikre, at vores indsatskatalog er opdateret, og at vi får lavet gode informationsmaterialer til både borgere og vores samarbejdspartnere om tilbud og indsatser.

Succeskriterier for 2021

- At min. 80 % af borgerne oplever, at vores indsatser understøtter dem i selvstændigt at kunne mestre eget liv
- At der udvikles en samarbejdsplan i samarbejdet med borgerne, som kan måle borgerens oplevelse af progression (for en udvalgt pilot gruppe)
- At min. 75 % af de borgere, som deltager i §82, gennemfører forløbet.

JobNu kollegiet

Mål 2021

01 Videreudvikle den fælles helhedsorienterede indsats på kollegiet med et virksomhedsrettet fokus

02 Etablere et stærkt teamsamarbejde omkring kerneopgaven på kollegiet

1. Videreudvikle den fælles helhedsorienterede indsats på kollegiet med et virksomhedsrettet fokus

JobNu kollegiet åbnede i september 2019 og er derfor et nyt tilbud under stadig udvikling. Der skal i 2021 fortsat være fokus på, sammen med borgerne, at videreudvikle den helhedsorienterede indsats på kollegiet, som er igangsat, der består af både bo-, uddannelses- og erhvervstræning. Der skal være særligt fokus på, at indsatserne er virksomhedsrettede, så de unge hurtigst muligt kommer i job eller uddannelse.

Aktiviteter:

Videreudvikle modulforløb

Vi skal videreudvikle de tre holdbaserede modulforløb, så de matcher efterspørgslen og borgernes behov. Modulforløbene skal understøtte de unge i at mestre eget liv i egen bolig og i at finde et job eller en uddannelse.

Udvikling af den helhedsorienterede indsats

Når borgerne har flere indsatser på Kompetencecentret, skal de opleve, at indsatserne er koordinerede – dette med udgangspunkt i fælles virksomhedsrettede mål, som aftales med den enkelte borger. Ligeledes skal borgerne opleve, at vi er tydelige i de forskellige roller og opgaver, som vi varetager.

Omsætte kvalitetsstandarder

Skanderborg Kommune lavede nye kvalitetsstandarder i 2019 for handicap- og psykiatriområdet. Vi skal, med udgangspunkt i disse standarder, aftale en ramme for, hvordan indsatsen efter Serviceloven skal udmøntes på kollegiet, blandt andet ved fortsat at udvikle vores delhandleplaner med fokus på delmål.

Informationsmateriale

Vi skal fortsat udvikle informationsmateriale om vores tilbud og indsatser til borgere, pårørende og samarbejdspartnere.

Forbedringskultur

Vi skal have fokus på, at vores indsatser har den ønskede virkning for borgerne. Derfor skal vi, sideløbende med udviklingen af vores tilbud, fortsat videreudvikle koncepter for evaluering af indsatsen.

2. Etablere et stærkt teamsamarbejde omkring kerneopgaven på kollegiet

Der er ansat et tværfagligt team på JobNu kollegiet, og vi skal i 2021 have fokus på at etablere et stærkt teamsamarbejde omkring kerneopgaven (jf. mål 1). Det er derfor vigtigt, at vi får italesat og beskrevet, hvad vi sammen skal lykkes med, og hvordan rolle- og opgavefordelingen skal være.

Aktiviteter

Fælles kerneopgave

Vi skal igangsætte processer, hvor vi sammen drøfter og beskriver den fælles kerneopgave på kollegiet med fokus på, hvad vi sammen skal lykkes med.

Afdække kompetencer og interesser

Vi skal afdække, hvilke kompetencer og interesser, der er til stede i teamet, og hvordan disse bedst understøtter hinanden i løsnin-gen af kerneopgaven.

Synliggøre metoder

Vi skal afdække og kvalificere de metoder, som vi bruger i samarbejdet med borgerne med henblik på, at borgeren i videst mulig omfang kan mestre eget liv. På JobNu kollegiet skal vi arbejde målrettet med, at borgeren bor på kollegiet for en tidsbegrænset periode, hvilket skal afspejle sig i den enkeltes delmål og vores samarbejde.

Succeskriterier for 2021

- At minimum 50 % af beboerne oplever at være kommet tættere på arbejdsmarkedet/uddannelse i 2021.
- At vi tilbyder 3 holdbaserede modulforløb i 2021, og udvikler konkret undervisningsmateriale til forløbene
- At der på alle borgere laves delmål til handleplanen i samarbejde med den enkelte borger og med udgangspunkt i kvalitetsstandarderne
- At der laves en tydelig beskrivelse af roller og opgaver på kollegiet.

Modul 1

Hverdagsmestring og Sundhed



Modul 2

Socialmestring og Hverdagspsykologi



Modul 3

Erhvervs- og Uddannelsesvejledning samt Virksomhedsrettede Værkstedsfag



BLAG

**BESKRIVELSE AF AFDELINGER
KOMPETENCECENTER SKANDERBORG**

Indholdsfortegnelse – Bilag

Beskrivelse af de organisatoriske enheder i KCS.	28	Virksomhedsrettede værkstedstilbud, de særligt tilrettelagte projekter samt kursusafdelingen.	38
Ledergruppen	30	Virksomhedsrettede værkstedstilbud.	39
Administrationsteamet.	31	Særligt tilrettelagte projekter	40
Virksomhedskonsulenter	32	Butik Nøjsom	40
Virksomhedskonsulenter – Fleksjob	32	Café Gestus	41
Virksomhedskonsulenter – Sygedagpenge	33	Vestermølle	41
Socialfaglige virksomhedskonsulenter	33	Spiren	42
Træning og fysioterapeuter	34	Kursusafdelingen	42
Virksomhedskonsulenter	35	Afdelingen for Socialpsykiatri og Beskæftigelse	44
		JobNu kollegiet	46

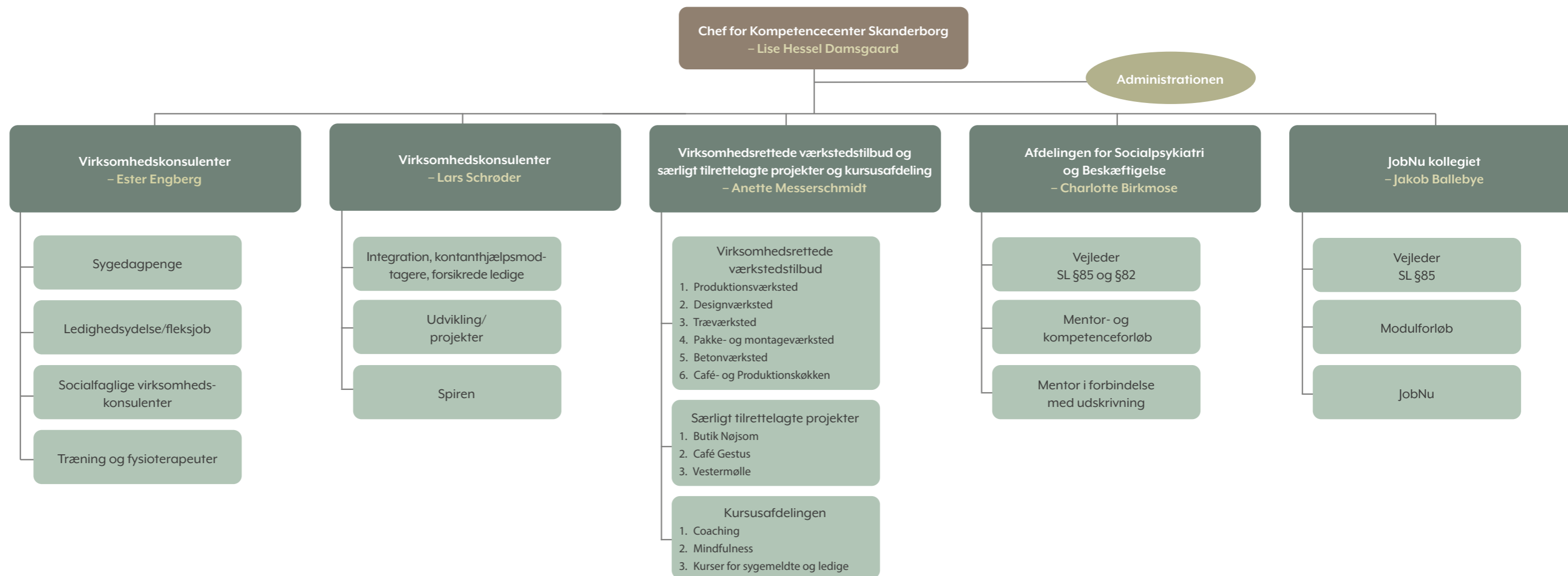
Beskrivelse af de organisatoriske enheder i KCS

I dette bilag til virksomhedsplanen finder du en beskrivelse af de respektive organisatoriske enheder på Kompetencecenter Skanderborg (KCS).

Beskrivelserne indeholder følgende kategorier:

- Hvad laver vi
- Hvad er vores overordnede målsætning
- Hvad vil vi kendes for.

Beskrivelsen er bygget op således, at den følger organisationsdiagrammets opbygning.



Ledergruppen

Hvad laver vi

Ledergruppens primære opgaver består i at

- Sætte rammer, mål og retning for arbejdet i KCS
- Omsætte strategier, værdier og politikker til virkelighed
- Skabe rammer for trivsel og godt arbejdsmiljø
- Motivere medarbejderne
- Sikre mest mulig kvalitet for pengene.

Vores overordnede målsætning

Ledergruppens overordnede målsætning er, at KCS bringer så mange borgere som muligt i selvforsørgelse/aktivering så hurtigt som muligt inden for gældende lovgivning og efter de givne bestillinger fra Jobcenteret.

Hvad vil vi kendes for

Ledergruppen vil kendes for, at

- Vi påtager os lederrollen, og vi gør, hvad vi siger
- Vi er nærværende, tilgængelige og handlekræftige
- Vi er garanter for ordentlighed, hjælpsomhed og et bæredygtigt arbejdsmiljø
- Vi sikrer relevant borgerinddragelse i vores indsatser og udviklingsarbejde.



Lise Hessel Damsgaard

Chef for Kompetencecenter Skanderborg



Ester Engberg

Afdelingsleder, Virksomhedskonsulenterne



Lars Schrøder

Afdelingsleder, Virksomhedskonsulenterne



Anette Messerschmidt Søgaard

Afdelingsleder, Virksomhedsrettede værkstedstilbud, de særligt tilrettelagte projekter og kursusafdelingen



Charlotte Birkmose

Afdelingsleder, Afdelingen for Socialpsykiatri og Beskæftigelse



Jakob Ballebye

Afdelingsleder, JobNu kollegiet

Administrationsteamet

Hvad laver vi

Vi understøtter det samlede KCS på følgende områder:

- Personaleforhold
- Økonomi
- Indkøb
- Implementering af nye systemer
- Udarbejdelse af vejledninger, procedurer og retningslinjer
- Projektledelse
- Receptionsfunktion
- IT og telefoni
- Oplæring af medarbejdere i administrative systemer
- Vedligeholdelse af personalehåndbogen
- Tilfredshedsundersøgelser
- Virksomhedsundersøgelser
- Hjemmeside
- Grafisk layout.

Vores overordnede målsætning

Vores overordnede målsætning er at servicere borgere, kollegaer og samarbejdspartnere i dagligdagen og sikre, at nødvendige informationer er opdaterede og tilgængelige. Endvidere er det vores målsætning at overholde såvel lovgivning som deadlines.

Hvad vil vi kendes for

Vi vil gerne kendes for

- At vi er troværdige
- At vi er gode til at samarbejde – både i teamet og bredt i organisationen
- At vi møder alle med respekt og imødekommenhed.

Virksomhedskonsulenter

Fleksjob -, sygedagpenge -, og socialfaglige virksomhedskonsulenter + træning

Virksomhedskonsulenter – Fleksjob

Hvad laver vi

Vores opgaver består i følgende:

- Etablere fleksjob samt virksomhedspraktik
- Servicere Jobcenteret med udplacering af ledige borgere
- Fastholde borgere i fleksjob
- Hjælpe virksomheder med rekruttering af medarbejdere
- Give individuel sparring på jobåbning, jobsøgning, CV og ansøgningsmateriale
- Indgå i tværfagligt samarbejde
- Gennemføre 3 måneders efterværn på etablerede fleksjob
- Udvælge borgere til ansættelse i Projekt Nøjsom samt sikre løbende opfølgning og jobsøgning
- Etablere skånejob for borgere på førtidspension, der selv har fundet et skånejob.

Vores overordnede målsætning

Vores overordnede målsætning er hurtigst muligt at bringe henvisede borgere i fleksjob og samtidig sikre det gode match mellem borger og virksomhed. Endvidere skal vi gennemføre individuelle forløb, der giver mening for den enkelte borger, så borgeren bliver i stand til selv at handle i det omfang, det er muligt ud fra den enkeltes forudsætninger.

Hvad vil vi kendes for

Vi vil gerne kendes for

- At vi agerer brobyggere mellem borgere, samarbejdspartnere og arbejdsgivere
- At vi har en høj faglighed, som anvendes til at skabe de gode fleksible løsninger mellem borger og virksomhed – herunder det gode match

- At vi er handlekraftige med en kort svartid ved henvendelse fra borgere, virksomheder og kolleger.

Virksomhedskonsulenter - Sygedagpenge

Hvad laver vi

Vores opgaver består i følgende:

- Etablere virksomhedspraktikker, der opfylder skånehensyn
- Foretage opfølgning med borgere og virksomheder
- Agere bindeled/koordinator mellem borger, sagsbehandler og virksomhed
- Lave skriftlige tilbagemeldinger i journalen til sagsbehandlere
- Lave afsluttende notater, når en borger skal på rehabiliteringsmøde
- Varetage almindelig administration
- Indgå i tværfagligt samarbejde.

Vores overordnede målsætning

Vores overordnede målsætning er at hjælpe sygemeldte borgere tilbage til arbejdsmarkedet hurtigst muligt og i størst muligt omfang via virksomhedspraktikker.

Hvad vil vi kendes for

Vi vil gerne kendes for

- At vi er professionelle i vores samarbejdsrelationer
- At vi skaber resultater på baggrund af ”det gode praktik-match”
- At vi har en solid viden om arbejdsmarkedet.

Socialfaglige virksomhedskonsulenter

Hvad laver vi

Vores opgave består i følgende

- Afdækning af borgerens ressourcer og udfordringer
- En håndholdt og helhedsorienteret indsats
- Etablering af virksomhedspraktik på KCS' værksted, 325-plads eller ekstern virksomhedspraktik i det omfang, borgeren er klar
- Foretage tæt opfølgning med borgere og virksomheder
- Lave skriftlige tilbagemeldinger i journalen til sagsbehandler
- Afslutningsnotater med beskrivelse af de iværksatte tiltag
- Indgå i tværfagligt samarbejde.

Vores overordnede målsætning

Vores overordnede målsætning er at afklare og understøtte borgere med meget komplekse problemstillinger både fysisk/psykisk/socialt, og derved bringe dem tættere på arbejdsmarkedet eller en afklaring af andet forsørgelsesgrundlag. Endvidere skal vi støtte borgerne i at tage ansvar for eget liv, ligesom vi skal være med til at afklare behov for yderligere tiltag (fx psykolog, psykiater, bostøtte, egen læge).

Hvad vil vi kendes for

Vi vil gerne kendes for

- At vi ud fra en interaktionistisk tilgang yder en helhedsorienteret og håndholdt indsats for at understøtte udviklingen af borgerens arbejdsevne
- At vi med en høj faglighed leverer relevante skriftlige tilbagemeldinger til Jobcenteret
- At vi koordinerer den socialfaglige indsats i tæt samarbejde med borger, sagsbehandler og samarbejdspartnere.



Træning og fysioterapeuter

Hvad laver vi

Vi laver

- Individuelle træningsprogrammer
- Træning på bevægelsehold
- Afspændingshold
- Fysioterapeutiske beskrivelser og vurderinger med præcisering af skånehensyn
- Funktionsbeskrivelser.

Vores overordnede målsætning

Vores overordnede målsætning er at understøtte fysisk og psykisk velvære gennem træning og dermed hjælpe borgeren tilbage mod/på arbejdsmarkedet.

Hvad vil vi kendes for

Vi vil gerne kendes for

- At borgeren er i centrum
- At vi er servicemindede
- At vi er kompetente med høj faglighed
- At vi indgår i tværfagligt samarbejde.



Virksomhedskonsulenter

Kontanthjælp, uddannelseshjælp, dagpenge og selvforsørgelse – og hjemsendelsesydelse

Hvad laver vi

Virksomhedskonsulenternes opgave består i at matche ledige borgere med virksomheder inden for lovgivningens rammer. Aktuelt giver det mulighed for, at borgerne ansættes i ordinære jobs, løntilskudsjobs, rotationsstillinger og virksomhedspraktikker.

Når en borger er tilknyttet en virksomhed, arbejdes der oftest ud fra følgende formål:

- En direkte vej til et job
- En afklaring af, om borgeren matcher en branche
- En vurdering af, om kompetenceniveauet matcher en job-åbning
- En status på arbejdsevnen på det givne tidspunkt.

Alle forløb i virksomheder følges op i det omfang, lovgivningen kræver og/eller i det omfang, der giver kvalitet i forhold til formål og mål. Virksomhedskonsulenterne er også ansvarlige for undervisning og individuelle fokussamtaler med borgerens adgang til arbejdsmarkedet som omdrejningspunkt. Undervisningen omhandler udarbejdelse af CV og ansøgninger, motivation for job, samt forståelse for arbejdsmarkedet, herunder kulturforståelse.

Virksomhedskonsulenterne samarbejder med det lokale erhvervsliv i størst muligt omfang. Relationerne til virksomhederne

opbygges og vedligeholdes ved besøg og løbende kontakt, hvor arbejdskraftbehov og samarbejdet med borgerne koordineres og udvikles.

Målgruppe og indsats

Kontanthjælpsmodtagergruppen er opdelt med udgangspunkt i alder, med en deling ved 30 år. Delingen sker bl.a. af hensyn til uddannelsesindsatsen for gruppen under 30 år. Gruppen er også inddelt efter, hvor tæt den enkelte borger er på arbejdsarbejdsmarkedet. Indsatsen prioriteres derfor i forhold til, om borgeren har andre udfordringer end ledighed. Inddeling af gruppen danner baggrund for, at samarbejdet med borgeren målrettes mod den korteste vej til job eller uddannelse.

Unge ledige skal enten have en uddannelse eller et job. Der er derfor fokus på, at unge uden uddannelse bliver klar til at komme i gang med en uddannelse. De unge bliver matchet med virksomheder og brancher, hvor der kan være uddannelses- og jobmuligheder. Hvis den unge har en uddannelse, handler det om at finde et job hurtigst muligt.

Ledige uden ydelse har ingen indtægt og modtager derfor råd og vejledning fra virksomhedskonsulenterne, så de kan få en indtægt hurtigst muligt. Borgere, der har behov for ressourceafklaring, tilknyttes virksomheder eller et værkstedstilbud. I samarbejde med en virksomhedskonsulent beskrives borgerens ressourcer, så bor-



geren kan få den rette indsats og den rette tilknytning til arbejdsmarkedet med eventuel nedsat tid eller skånehensyn.

Integrationsborgere får både sproglig opkvalificering og tilknytning til en virksomhed. Som en særlig indsats på dette område kan borgeren tilknyttes en virksomhed i et uddannelsesforløb, der hedder Integrationsgrunduddannelse (IGU). I samarbejde med borgeren afklares mulighederne for tilknytning til arbejdsmarkedet. KCS har til dette formål udviklet et dialog- og handlingsværktøj, der hedder "Branchepakkerne".

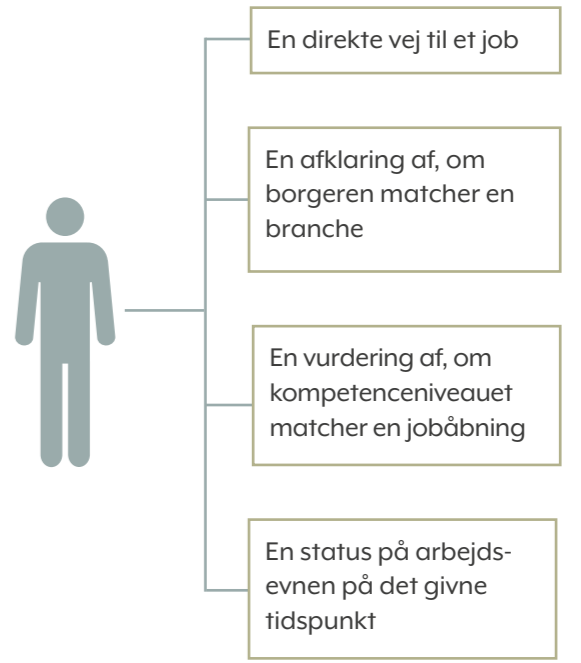
Borgere med behov for en socialfaglig indsats, ved siden af den virksomhedsrettede indsats, har en hyppig og tæt kontakt med virksomhedskonsulenterne. Denne indsats vurderes relevant, når borgeren er længere fra arbejdsmarkedet og har udfordringer ud over ledighed. Virksomhedskonsulenten har et tæt samarbejde med borgeren med henblik på at mindske eller fjerne udfordringerne.

- Forsikrede ledige tilbydes moduler og vejledning indenfor:
- Kompetenceafklaring
 - Jobsøgningsredskaber
 - Virksomhedsrettede aktiviteter.

Vores overordnede målsætning
Virksomhedskonsulenternes overordnede målsætning er, at ledige borgere kommer i job eller uddannelse. Er borgeren længere fra arbejdsmarkedet, er målet at borgeren bringes tættere på arbejdsmarkedet.

Hvad vil vi kendes for

- Gode resultater – ledige borgerne kommer i job eller uddannelse
- Stærke relationer til borgere, virksomheder, frivillige og kollegaer – et godt grundlag for et resultatskabende samarbejde
- God og professionel service af virksomheder, så de er motiveret for et samarbejde
- Udvikling af nye koncepter inden for beskæftigelsesområdet, så viden om gode tiltag anvendes strategisk.



Virksomhedsrettede værkstedstilbud, de særligt tilrettelagte projekter samt kursusafdelingen

Vi løser, efter henvisning fra Jobcenteret, opgaver efter Lov om Aktiv Beskæftigelsespolitik Kap. 14 vejledning og opkvalificering, kap. 19 ressourceforløb, kap. 26 mentorstøtte samt Servicelovens §104 samvær og aktivitetstilbud.

Vi understøtter de mest udsatte borgere i at få afklaret og udviklet deres arbejdsevne med henblik på at opnå tilknytning til arbejdsmarkedet eller uddannelse. Vi har et bredt udvalg af arbejdsopgaver på værkstederne og i vores særligt tilrettelagte projekter, hvor borgerne kan afprøve og varetage forskellige jobfunktioner som en træningsbane til ordinært job.

Vores indsats tilrettelægges i et tæt samarbejde med vores virksomhedskonsulenter og sagsbehandleren på Jobcentret, så borgerne hurtigst muligt kommer videre i virksomhedspraktik, beskæftigelse, uddannelse eller anden relevant aktivitet. Vi afholder som udgangspunkt altid en visitationssamtale sammen med borgerne inden opstart, hvor vi fastsætter formål, delmål og tidshorizont for forløbet.

Vi leverer en socialfaglig indsats, hvor vi

- Sikrer et målrettet og meningsfyldt forløb
- Afholder motiverende, afklarende og coachende samtaler
- Oplærer i sociale spilleregler
- Oplærer og brancheafklarer/kompetenceløfter

- Skaber virksomhedsrettede rammer med specifikke faglig krav og krav om præcision og nøjagtige deadlines, produktion m. v.
- Yder hjælp til selvhjælp
- Dokumenterer borgers udvikling og progression
- Har fokus på, at den daglige drift og sociale aktiviteter går hånd i hånd.



Virksomhedsrettede værkstedstilbud

Hvad laver vi

De virksomhedsrettede værkstedstilbud har et bredt udvalg af forskellige praktiske jobfunktioner og arbejdsopgaver, hvor vi både understøtter den daglige drift på Kompetencecenter Skanderborg og leverer ydelser til private firmaer og andre dele af Skanderborg Kommune.

Produktionsværksted

På produktionsværkstedet udfører vi lettere pakke- og montageopgaver for designfirmaet By Wirth. Der samles enkeltdele til helheder, som herefter pakkes i poser og kasser med logo. Opgaverne er enkle og fysisk lette at håndtere, og det er muligt både at stå og sidde med opgaverne.

Designværksted

På designværkstedet producerer vi forskelligt interiør og eksteriør til boligen, som sælges i vores Butik Nøjsom. Desuden re-designer og upcycler vi en del genbrugsmateriale, som vi, i samarbejde med træværkstedet, istandsætter og ompolstrer til salg i Butik Nøjsom.

Pakke- og montageværksted

På pakke- og montageværkstedet har vi et bredt samarbejde med forskellige private og offentlige virksomheder, hvor vi bl.a. løser pakkeopgaver. Typisk ankommer varerne i kasser, og opgaven består i at pakke disse på en bestemt måde i mindre kasser, på paller og med nye labels. Opgaverne har samlebåndslignende karakter, alt efter opgavetype, med mange gentagelser og kontrol af varerne.

Træværksted

På træværkstedet sætter vi genbrugsmøbler og -lamper i stand med henblik på videresalg i vores Butik Nøjsom. Vi er optaget af upcycling og laver selv møbler af genbrugsmateriale og forskelligt boliginteriør og køkkenudstyr som skærebretter, smørebrætter, lysestager osv. Man får indblik i snedkerarbejde og bliver oplært i de gængse snedkermaskiner, håndholdte som stationære. Vi har også et lille metalværksted, hvor det er muligt at skære og svejse i metal.

Betonværksted

På betonværkstedet laver vi forskelligt boliginteriør i beton. Vi er optaget af at udvikle unikke produkter, hvor vi kombinerer forskelligt materiale som træ og læder. Der er både mulighed for deltagelse i produktudvikling og i den mere rutinemæssige produktion. Alle produkter fremstilles med henblik på salg i Butik Nøjsom.

Café og Produktionskøkken

Vores produktionskøkken laver mad til personale og borgere på Kompetencecenteret, som sælges i vores café. Vi laver også mad til andre offentlige institutioner. Vi laver morgenbuffet og frokostbuffet med forskellige retter, fx kolde anretninger, sandwich, salater, varm mad, brød og kager. Vi har fokus på grønne projekter og nedbringelse af madspild. Produktionskøkkenet er godkendt som uddannelsessted for cater- og ernæringsassistentelever, hvilket betyder, at vores oplæring kan bruges, hvis man ønsker at tage en køkkenuddannelse. I Caféen er opgaverne kasse- og

kundebetjening, opgørelse af dagens salg, oprydning og lettere rengøring, produktion af snacks til salg, brygning af kaffe og the og andre serviceopgaver.

Vores overordnede målsætning

Vores målsætning er at bringe borgerne tættere på arbejdsmarkedet eller i uddannelse gennem afklaring og udvikling af borgernes arbejdsevne.

Hvad vil vi kendes for

- **Rummelighed:** At vi er en arbejdsplads, som tager højde for den enkelte borgers skånehensyn, og tilrettelægger forløb for den enkelte borger og dennes progression.
- **Faglighed:** At vi er professionelle, at vi arbejder socialfagligt, og at kvalitet i produktionen er i højsædet.
- **Kompetenceudvikling:** At vi arbejder på tværs af forskellige faggrupper for at understøtte borgeren bedst muligt i deres udvikling, og laver kvalificerede forløb, hvor borgernes ressourcer bruges til at åbne muligheder for kompetenceudvikling, og herigennem, at den enkelte borgere kommer tættere på arbejdsmarkedet eller uddannelse.

Særligt tilrettelagte projekter

Butik Nøjsom

Butik Nøjsom er en butik midt i Skanderborg, som fungerer på helt almindelige vilkår, dvs. med almindelig butiksdrift, kunde-kontakt og en åbningstid, som følger Skanderborgs øvrige butikker.

Alle borgere i Butik Nøjsom er enten ansat i fleksjob, arbejdsprøvning, optræning eller virksomhedspraktik.

Hvad laver vi

Alle indgår i et arbejdsfællesskab om at betjene forskellige funktioner i butikken:

- Kundebetjening
- Varehåndtering
- Produktionsopgaver
- Rengøring
- Tøj i kommission – opmærkning.

Vores overordnede målsætning

Vores målsætning er at støtte fleksjobansatte i at genopdage egne ressourcer og se mulighederne for et ordinært fleksjob.

I forhold til borgere i arbejdsprøvning, optræning eller virksomhedspraktik er målet at afklare og udvikle borgers funktionsevne med henblik på mestring af eget liv i forhold til arbejde eller uddannelse.

Hvad vil vi kendes for

Vi vil gerne kendes for

- At vi er en virksomhed i virksomheden, og at vi er en helt almindelig butik med et meget ualmindeligt indhold
- At vores socialfaglige indsats går hånd i hånd med vores butiksdrift
- At vi er med til at udfordre de vante rammer for en kommunal indsats.

Café Gestus

Café Gestus er en offentlig café beliggende i Sundhedscenteret midt i Skanderborg. Vi er åben for alle, både Sundhedscenterets patienter, pårørende, medarbejdere, brugere af centeret og gæster udefra. Alle borgere i Gestus er enten ansat i fleksjob, arbejdsprøvning, optræning eller i virksomhedspraktik. Alle har en meningsfyldt funktion, og ingen kan undværes.

Hvad laver vi

Vi driver en offentlig åben café, hvor alle er velkomne. Vi tilbereder lune retter, sandwich, smørrebrød, forskellige middagsretter, kager m.m. Derudover laver vi specialiteter og delikatesser, som kan købes med hjem. Vi har en hverdag, som er præget af kundeorienterede opgaver, og hvor der samtidig er fokus på at borgerne træner og udvikler personlige og faglige kompetencer. Opgaverne består bl.a. i klargøring af råvarer, tilberedning af mad, kundebetjening, opvask og rengøring.

Vores overordnede målsætning

Vores målsætning er at støtte fleksjobberne i at genopdage deres ressourcer og se mulighederne for et ordinært fleksjob, evt. inden for en anden branche. I forhold til borgere i arbejdsprøvning, optræning eller virksomhedspraktik er målet at afklare og udvikle borgers ressourcer med henblik på arbejde eller uddannelse.

Hvad vil vi kendes for

Vi vil gerne kendes for

- At have et åbent og frit arbejdsmiljø med et højt køkkenfagligt niveau, hvor vi sætter pris på at lave tingene fra bunden

- At borgerne bliver set, hørt og udfordret
- At vi er et sted, hvor den enkelte udvikler sig både køkkenfagligt og personligt, hvor vi har det sjovt med hinanden, og hvor kunder kan lide at komme
- At vores socialfaglige indsats går hånd i hånd med vores virksomhedsrettede indsats.

Vestermølle

Vestermølle er en flot ældre bygning beliggende i et naturskønt område ved Skanderborg sø. Vestermølle fungerer som et socialfagligt tilbud, hvor der varetages opgaver efter Serviceloven og Lov om Aktiv Beskæftigelse. Derudover fungerer Vestermølle som kursuscenter for ansatte i Skanderborg Kommune.

Hvad laver vi

Opgaverne består bl.a. i

- Aktiviteter og samvær efter Serviceloven for udsatte borgere, som visiteres af Jobcentret. Aktiviteterne kan bestå af håndarbejde, samtaler, ture ud af huset, måltider m.m.
- Vejledning, afklaring og udvikling af arbejdsevnen hos borgere med ADHD-problematikker med henblik på at komme tættere på arbejdsmarkedet
- At drive Vestermølle som kursussted med forplejning for ansatte i Skanderborg Kommune
- At lave specialiteter og delikatesser, som kan købes i Butik Nøjsom.

Vores overordnede målsætning

Vestermølles overordnede målsætning er, at borgerne bliver i stand til at mestre eget liv og kommer tættere på arbejds-

markedet eller uddannelse. Desuden er det vores målsætning at være et attraktivt kursuscenter med flotte rammer og god forplejning.

Hvad vil vi kendes for

Vi vil gerne kendes for

- At vi skaber meningsfyldte aktiviteter for borgerne
- At vi er fleksible i forhold til borgernes forløb og i forhold til at opnå kundernes tilfredshed
- At det er et fantastisk sted at holde sit kursus eller sit møde.

Spiren

Spiren er et lille beskæftigelsesrettet plante- og keramikværksted, som tilbyder opkvalificerings- og vejledningsforløb til borgere, der har behov for ekstra støtte til at blive en del af det danske arbejdsmarked.

Ud over at være et beskæftigelsesprojekt, er Spiren også et grønt projekt med fokus på upcycling og bæredygtighed. Spirens værksteder er lokaliseret i Pavillon 7 i de naturskønne omgivelser på Sølund.

Hvad laver vi?

På Spirens værksteder arbejder vi kreativt med henholdsvis planter og keramik til salg i blandt andet Butik Nøjsom.

På vores planteværksted arbejder vi med årstidens planter med fokus på upcycling og reducere af plantespild. Vi potter/om-potter planter, klipper stiklinger mm. og flere gange om måne-

den leverer vi plantegavepakker til vores samarbejdspartnere på Værdicentralen og hos Maul Biler i Skanderborg.

På keramikværkstedet laver vi keramik produkter og forskellige interiørting til boligen, som sælges i Butik Nøjsom.

Vores overordnede målsætning

Vores målsætning er at udvikle og opkvalificere borgernes kompetencer med henblik på at bringe dem tættere på arbejdsmarkedet eller i uddannelse.

Hvad vil vi kendes for?

Vi vil gerne kendes for:

- At vi har et godt og trygt arbejdsmiljø
- At vi løfter, inspirerer og får borgerne til at ”spire”
- At vi arbejder aktivt med bæredygtighed på alle planer.

Kursusafdelingen

Kursusafdelingen tilbyder, efter henvisning fra Jobcenteret, individuelle coach samtaler, kursusforløb for sygemeldte og ledige, mindfulness samt NADA cafe.

Hvad laver vi?

Coaching

Vi tilbyder individuel coaching til borgere, som har brug for ressourceafklaring og støtte til håndtering af udfordringer med henblik på at opnå tilknytning til arbejdsmarkedet eller uddannelse. Det kan være inden for stresshåndtering, smertehåndte-

ring, klargøring og forberedelse til arbejdsmarkedet, støtte i overgangen til praktik, til fastholdelse af praktik, til fastholdelse af fleksjob og støtte til brancheafklaring.

Mindfulness

Vi tilbyder holdforløb, hvor vi introducerer og arbejder med redskaber, som kan mindske stress og lære den enkelte at leve med kroniske smerter, og redskaber som kan give større balance mellem arbejdsliv og fritidsliv, mere energi, større overskud, glæde og tilfredshed.

Kurser til sygemeldte og ledige

Vi tilbyder kurser for sygemeldte og ledige, som er ramt af stress, og hvor stressen er længevarende og mere indgribende, og hvor der kan evt. kan være tilstødt angstproblematikker og lignende, let til moderat depression samt borgere, der har haft kræft eller anden sygdom, der gør, at de har svært ved at komme tilbage til arbejdsmarkedet og sidder ”fast” i sygeperioden.

Vores overordnede målsætning

Kursusafdelingens overordnede målsætning er at bringe borgerne tættere på arbejdsmarkedet ved at understøtte borgerne i at få synliggjort ressourcer og i at mestre eget liv. Vi ønsker at give borgerne redskaber til at håndtere udfordringer, der kan være en barriere for at opnå tilknytning til arbejdsmarkedet. Derudover ønsker vi at støtte og skabe de gode overgange mellem fx. det interne værksted og virksomhedspraktik.

Hvad vil vi kendes for

- Vi vil kendes for, at borgerne føler sig set, hørt og forstået.
- At vi fremstår professionelle og bruger hinandens fagligheder til at yde en høj kvalitet
- At vi er veluddannede med forskellige specialeområder og har både livserfaring og mange års erfaring inden for det social-faglige område.
- At vi er synlige i det tværfaglige samarbejde. og at vi arbejder i samme retning efter samme mål og plan.

Afdelingen for Socialpsykiatri og Beskæftigelse

Hvad laver vi

i afdelingen for socialpsykiatri og beskæftigelse støtter vi henviste borgere i at mestre eget liv. Det gør vi ud fra en recovery og rehabiliterende tilgang, hvor vi sammen sætter fælles mål for borgerens forløb i vores afdeling.

Målgruppen er voksne med autismespektrumforstyrrelse, skizofreni, bipolar lidelse, spiseforstyrrelse, misbrugsproblematikker, personlighedsforstyrrelse, ADHD, OCD, angst eller stress.

Vores opgaver består i at

- Yde individuel eller gruppebaseret støtte, der tager udgangspunkt i den enkelte borgers udfordringer og behov
- Støtte, vejlede og fastholde i beskæftigelse/uddannelse
- Støtte borgeren i forhold til de mål, borgeren har opsat i samarbejde med sagsbehandler
- Være opsøgende og insisterende med et stort fokus på kontakt- og relationsdannelse
- Foretage løbende evalueringer og sagsdrøftelser vedr. borgerens progression sammen med borgerne

De typiske indsatsmål er:

- Økonomistøtte til overblik m.v.
- Struktur på hverdagslivet
- Guidning/igangsætning til ADL
- Social træning med henblik på at modvirke isolation og ensomhed
- Fokus på sundhedsfremme (kost, motion, indkøb, søvn/døgnrytme)
- Netværksdannelse – fokus på frivillighed og ressourcer i netværket og lokalsamfundet
- Arbejde med det hele menneske – psykisk, fysisk og socialt.

Vores overordnede målsætning:

Det overordnede mål er, med udgangspunkt i borgerens ressourcer, at støtte/bringe borgeren tilbage eller fastholde borgeren til et selvstændigt selvforsørgende liv ved at:

- Borgeren bliver og oplever sig så selvhjulpen som muligt
- Arbejde ud fra en recovery og rehabiliterende tilgang.

Hvad vil vi kendes for

Vi arbejder med den kognitive og systemiske og anerkendende tilgang til borgeren med elementer af den coachende/motive-rende tilgang.

Vi vil gerne kendes for, at:

- Vi indgår i samarbejdet med en høj professionel faglighed, som en del af en koordineret indsats, hvor borgerne føler sig mødt, hørt og forstået

- Vi tager udgangspunkt i borgernes ønsker og behov gennem individuelle mål
- Vi, sammen med borgerne, har fokus på at (gen)finde vejen til at kunne leve et selvstændigt liv med uddannelse eller beskæftigelse
- Vi tager godt imod nye kollegaer og samarbejdspartnere
- Vi har fokus på faglig udvikling.



JobNu kollegiet

Hvad laver vi

JobNu kollegiet er et helhedstilbud til unge mellem 18–30 år med autisme og/eller angst. Kollegiet er etableret som et almindeligt ungdomskollegie, der skal danne ramme om et aktivt ungdomsliv med job eller uddannelse. Det består af 14 lejligheder med eget køkken og bad, hvor de unge bor med egen lejekontrakt. Der er desuden fællesrum med mulighed for at arrangere fælles-spisning, film- og spilleaftener og meget mere.

Indsatsen på kollegiet består af en kombination af bo-, uddannelses- og erhvervstræning. Vi tilbyder derfor både vejledning, mentorforløb samt beskæftigelses- og uddannelsesrettet forløb til de unge. Indsatsen gives både individuelt i egen lejlighed og som gruppeforløb. Vores gruppebaserede forløb tilbydes også til unge med autisme eller angst, som stadig bor hjemme eller bor i egen bolig.

Indsatsen på kollegiet gives med udgangspunkt i Lov om Aktiv Beskæftigelse samt Serviceloven.

Vores overordnede mål

Det overordnede formål med indsatsen er at understøtte de unge i at udvikle færdigheder til at håndtere et selvstændigt voksenliv i egen bolig og varetage uddannelse eller beskæftigelse.

I samarbejde med de unge udarbejder vi delmål i forhold til:

- At arbejde med uddannelses- eller jobrettede mål for fremtiden
- At varetage egen økonomi
- At strukturere hverdagen
- At udvikle og/eller udvide deres netværk, så der oprettes social støtte
- At varetage egen sundhed
- At mestre hensigtsmæssig kommunikation.

Hvad vil vi kendes for

På JobNu kollegiet vil vi gerne kendes for, at

- Vi har borgerne i fokus og inddrager borgerne gennem åbenhed og dialog
- Vi er et almindeligt ungdomskollegie men med et særligt fagligt indhold
- Vi er nytænkende og visionære
- Vi er professionelle og har en høj faglighed, særligt inden for autismeområdet
- Vi tænker i tværgående løsninger og inddrager lokalområdet i vores indsatser
- Vi understøtter de unge i selvstændigt at mestre eget liv.



Kompetencecenter Skanderborg
Danmarksvej 31
8660 Skanderborg
tlf. 8794 7930

www.kcskanderborg.dk

